

LA RIOJA

**INFORME SINTÉTICO DE
CARACTERIZACIÓN SOCIO-PRODUCTIVA**

**Ministerio de Hacienda
Secretaría de Hacienda
Dirección Nacional de Asuntos Provinciales**

RESUMEN EJECUTIVO

De acuerdo al último censo de población, en el año 2010 la provincia de La Rioja contaba con 334 mil habitantes, apenas el 0,83% del total del país. No obstante, la tasa de crecimiento poblacional entre 2001 y 2010 fue de 15,1%, un porcentaje muy superior al de la Región Noroeste (10,2%), a la cual pertenece, y al del país (10,6%). La densidad poblacional en dicho año fue de 3,7 habitantes por kilómetro cuadrado, valor que resultó sustancialmente menor a la del país (14,4 hab/Km²) e incluso a la de la región (8,8 hab/km²)¹.

Con relación al mercado laboral, en el 2° trimestre de 2017 La Rioja registró una tasa de actividad del 42,4%, 3 puntos porcentuales por debajo de la del país, e incluso inferior al valor regional (43,7%). La tasa de desempleo fue de 4,3%, 2,6 p.p inferior a la registrada a nivel regional y 4,4 p.p menor al porcentaje nacional. El sector privado formal de la provincia registró 33 mil asalariados, el 0,53% del total del país. El empleo en la administración pública provincial tiene una alta relevancia, habiendo superado en 2015 en un 20% al número de empleos privados registrados de ese año. Con relación a la informalidad del empleo, cabe consignar que el 33,6% de los asalariados en el 2° trimestre de 2017 no tenía descuentos jubilatorios, porcentaje que fue inferior en 7,2 pp al de la región pero similar al del país.

La remuneración promedio en el sector privado formal riojano fue de \$ 18.669 en el 2° trimestre de 2017, un 30,5% inferior a la del país, y la cuarta más baja entre las 24 jurisdicciones argentinas, pero apenas un 5% por debajo del valor medio regional. El ingreso per cápita fue, en dicho trimestre, de \$ 5.798, monto que fue el sexto más bajo del país, siendo un 22,9% inferior al promedio nacional. No obstante, los indicadores de la distribución del ingreso, tales como el Coeficiente de Gini (0,314) y el de Brecha de Ingresos (7,7), muestran que la provincia es la más equitativa de todas las jurisdicciones en el reparto de la renta.

La Rioja es una de las jurisdicciones con menores niveles de pobreza e indigencia. El nivel de pobreza alcanzó el 21,5% en el 1° semestre de 2017, el quinto porcentaje más bajo de las jurisdicciones argentinas, aproximadamente 7 puntos por debajo de la media regional y nacional; por su parte, la indigencia fue del 1,2%, el segundo porcentaje más bajo del país, después del de Santa Cruz.

En materia de salud, en el año 2016 La Rioja registró una tasa de mortalidad infantil de 9,4‰, un 16,1% menor que el registro regional e incluso levemente inferior al del país. En tanto que el porcentaje de población con cobertura de salud fue de 67,1% en el 2° trimestre de 2017, guarismo levemente superior al promedio regional (66,6%) pero inferior al nacional (68,9%).

En relación al nivel educativo de la población, la tasa de analfabetismo en La Rioja alcanzó el 1,8% en 2010, la séptima más baja del país. En cuanto al nivel de instrucción de la fuerza laboral, el 69,3% de los trabajadores ocupados urbanos de la provincia contaban con el secundario completo en el 2° trimestre de 2017, guarismo que resultó superior al registrado a nivel regional (63,4%) y al nacional (63,6%). Del mismo modo, el porcentaje que había completado los estudios universitarios (21,9%) superó, aunque levemente, el registro regional y nacional.

El índice de desarrollo humano, calculado por el PNUD para el año 2016, muestra a la provincia en la 18° posición dentro de las 24 jurisdicciones argentinas, con un nivel similar al de la Región Noroeste. Por su parte, los hogares con NBI alcanzaron en 2010 el 12,2% del total de hogares, porcentaje superior en 3 puntos porcentuales al del promedio país pero inferior al de la región noroeste en 3,4 puntos porcentuales. Se observó una marcada caída (-5,2 puntos porcentuales) con relación al año 2001, reducción que experimentaron casi todos los departamentos de la provincia.

¹ El INDEC proyecta para el año 2017 una población de 44 millones de habitantes para el total del país y de 378 mil para la provincia de La Rioja, con una densidad poblacional de 4,2 hab/km².

El producto bruto geográfico de La Rioja representa aproximadamente el 0,5% del PBI. En su evolución entre los años 2002 y 2011 acumuló un crecimiento real del 86% (porcentaje que resultó inferior al del PBI que fue del 95%), en tanto que el número de empleos formales del sector privado provincial creció un 76% entre 2002-2013.

Los sectores productores de servicios generan, en conjunto, la mayor parte del valor agregado provincial. En el año 2011 (última información disponible) aportaron el 62,5% del PBG, aunque sólo demandaron el 43,6% de los puestos de trabajo formales del sector privado (según datos del año 2013). Por su parte, los sectores productores de bienes aportaron el 37,5% del PBG y demandaron el 56,4% del empleo privado formal.

Dentro de los sectores productores de bienes se destacan la industria manufacturera (aporta casi una cuarta parte del PBG y genera casi un tercio de los puestos de trabajo formales privados), el sector agropecuario (contribuye con el 3,5% del PBG y ocupa cerca del 15% del empleo privado formal), y la construcción, que explica el 7,7% del PBG y el 8% de la demanda de puestos de trabajo registrados en el sector privado.

En la evolución del sector industrial tuvieron alta incidencia en las últimas tres décadas las políticas nacionales de promoción, las que previeron diversos beneficios tributarios. Al respecto, cabe mencionar que la Ley Nacional N° 22.021 de promoción industrial, promulgada en el año 1979, dejó de tener vigencia en el mes de diciembre de 2012. En la rama manufacturera se destaca la actividad textil (comprende a los hilados, tejidos, confecciones e indumentaria), la elaboración de alimentos y bebidas, entre los cuales tienen particular relevancia la cadena agroindustrial del olivo, que incluye la elaboración de aceite de oliva y aceitunas en conserva, y la elaboración de vinos, sobresaliendo las variedades de uvas blancas. En 2013 la provincia produjo 580,7 mil hectolitros de vinos, mostos y jugos de uva, el 63% de la producción de la Región Noroeste, que equivalió al 2,7% de la producción nacional.

Dentro del sector agrícola son importantes, además del olivo, los cultivos de vid, los frutales de carozo y el nogal. La Rioja, asimismo, produce casi la totalidad de la jobo a nivel nacional. En el sector pecuario es relevante la ganadería bovina y caprina, aunque su participación no es importante en el total regional y nacional. En marzo de 2013 La Rioja contaba con un stock de 148,5 mil cabezas de ganado bovino y 141,4 mil cabezas de ganado caprino.

La provincia fomenta el desarrollo de la actividad turística. En el año 2009 La Rioja contaba con 4 mil plazas hoteleras y para-hoteleras, el 7,4% del total de plazas de la Región Noroeste; por su parte, los turistas en el año 2013 ascendieron a 65 mil, el 4% del total de personas que visitó dicha región.

En 2012 las exportaciones fueron de u\$s 261 millones, el 0,32% del total exportado por el país. Las ventas externas crecieron un 63% entre 2003 y 2012, aunque en dicho período se registraron algunas fluctuaciones.

En 2012 las manufacturas de origen agropecuario generaron el 49,5% del valor total exportado, siendo los productos más relevantes las pieles y cueros preparados, las aceitunas, el vino de uva y el aceite de oliva. Las manufacturas industriales aportaron el 49,3% del valor exportado provincial, destacándose las exportaciones de papel, cartón y sus manufacturas y de productos de las industrias químicas, especialmente productos farmacéuticos.

Las colocaciones de los productos riojanos en el exterior están concentradas en pocos destinos: el 57% es importado por cuatro países. El principal comprador en 2012 fue Chile, con el 22% del valor total exportado por la provincia. Le siguieron, en orden de magnitud, Brasil (14,6%), Estados Unidos (10,9%) y Uruguay (9,3%).

SITUACION DEMOGRAFICA

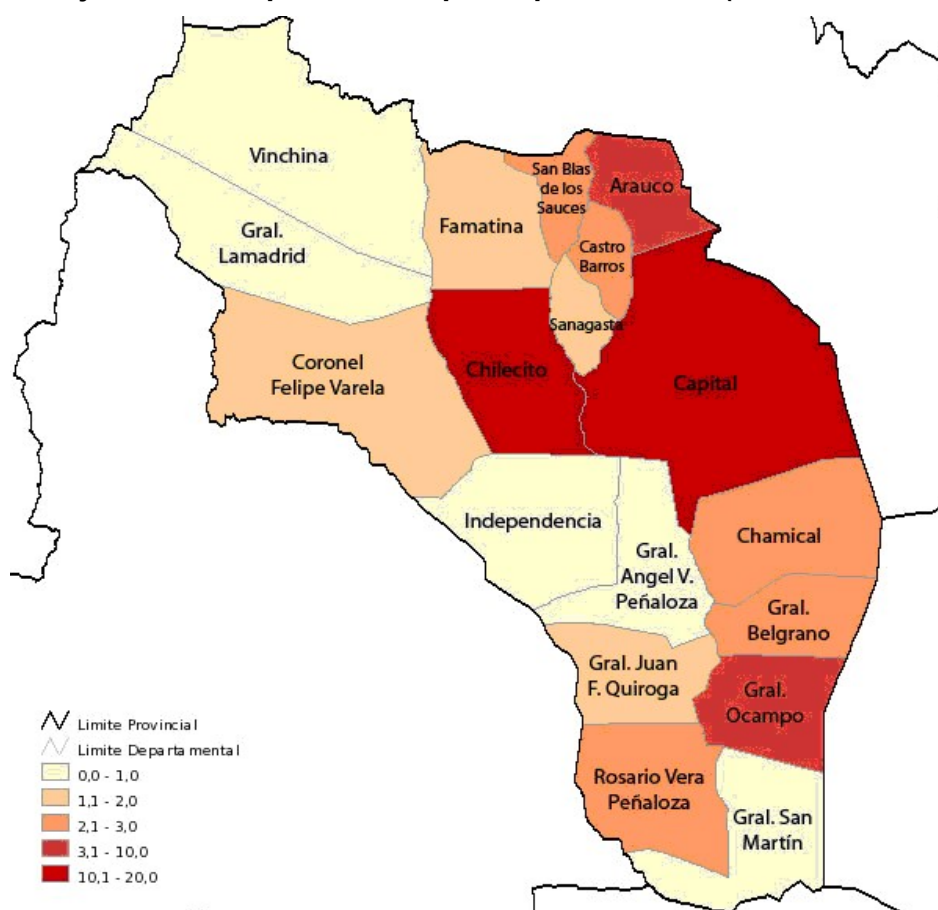
La provincia de La Rioja contaba con 334 mil habitantes en el año 2010, el 0,83% de la población total del país. Entre 2001 y 2010 el crecimiento poblacional fue del 15,1%, un porcentaje muy superior al de la Región Noroeste, a la cual pertenece (48% más), y al de Argentina (42% más).

Población y densidad					
	Período	Fuente	La Rioja	Región Noroeste	País
Población Total (en miles)	2010	CNPhyV 2010 - INDEC	334	4.911	40.117
Densidad (hab/km2)	2010	CNPhyV 2010 - INDEC	3,7	8,8	14,4
Crecimiento Intercensal (%)	2001-2010	INDEC	15,1	10,2	10,6

(1) La Región Noroeste comprende a las provincias de: Catamarca, Jujuy, La Rioja, Tucumán, Salta y Santiago del Estero.

La densidad poblacional de la provincia fue en 2010 de 3,7 habitantes por kilómetro cuadrado, guarismo que resultó sustancialmente menor al del país e incluso al de la región. Capital es el departamento de mayor densidad, con 14 hab/km2, seguido de Chilecito y Arauco, con 10,5 y 7,7 hab/km2, respectivamente².

La Rioja. Densidad poblacional por departamentos (habitantes /km2)



² El INDEC proyecta para el año 2017 una población de 44 millones de habitantes para el total del país y de 378 mil para la provincia de La Rioja, con una densidad poblacional de 4,2 hab/km2.

SITUACION SOCIOLABORAL

El siguiente cuadro muestra los principales indicadores sociales y laborales referidos a la provincia de La Rioja, a la Región Noroeste, y al total del país.

Principales indicadores sociolaborales

	Periodo	La Rioja	Región Noroeste	País	Fuente
Mercado laboral					
Tasa de actividad (%)	2° tri 2017	42.4	43.7	45.4	EPH (INDEC)
Tasa de desocupación (%)	2° tri 2017	4.3	6.9	8.7	EPH (INDEC)
Asalariados sector privado formal (miles)	2° tri 2017	33	456	6,184	SIPA
Empleo en la Administración Pública Provincial (miles)	2015	38	352	2,201	DNAP
Remuneración bruta del sector privado formal (\$) *	2° tri 2017	18,669	19,640	26,855	SIPA
Asalariados sin descuento jubilatorio (%)	2° tri 2017	33.6	40.8	33.7	EPH (INDEC)
Pobreza y distribución del ingreso					
Personas bajo la línea de pobreza (%)	1° sem 2017	21.5	28.2	28.6	EPH (INDEC)
Personas bajo la línea de indigencia (%)	1° sem 2017	1.2	4.7	6.2	EPH (INDEC)
Ingreso per cápita (\$) *	2° tri 2017	5,798	5,611	7,522	DNAP-EPH(INDEC)
Gini	2° tri 2017	0.314	0.387	0.428	DNAP-EPH(INDEC)
Brecha de Ingresos (decil 10 / decil 1)	2° tri 2017	7.7	12.9	19.6	EPH (INDEC)
Salud					
Tasa de mortalidad infantil (‰)	2016	9.4	11.2	9.7	MSN
Cobertura de Salud (%)	2° tri 2017	67.1	66.6	68.9	DNAP en base a INDEC
Educación					
Tasa de Analfabetismo (%)	2010	1.8	2.9	1.9	CNPHyV 2010 - INDEC
Ocupados con secundario completo (%) **	2° tri 2017	69.3	63.4	63.6	DNAP-EPH(INDEC)
Ocupados con instrucción superior completa (%)	2° tri 2017	21.8934129	20.4	21.7	DNAP-EPH(INDEC)
Índice de Desarrollo Humano	2016	0.833	0.830	0.848	PNUD

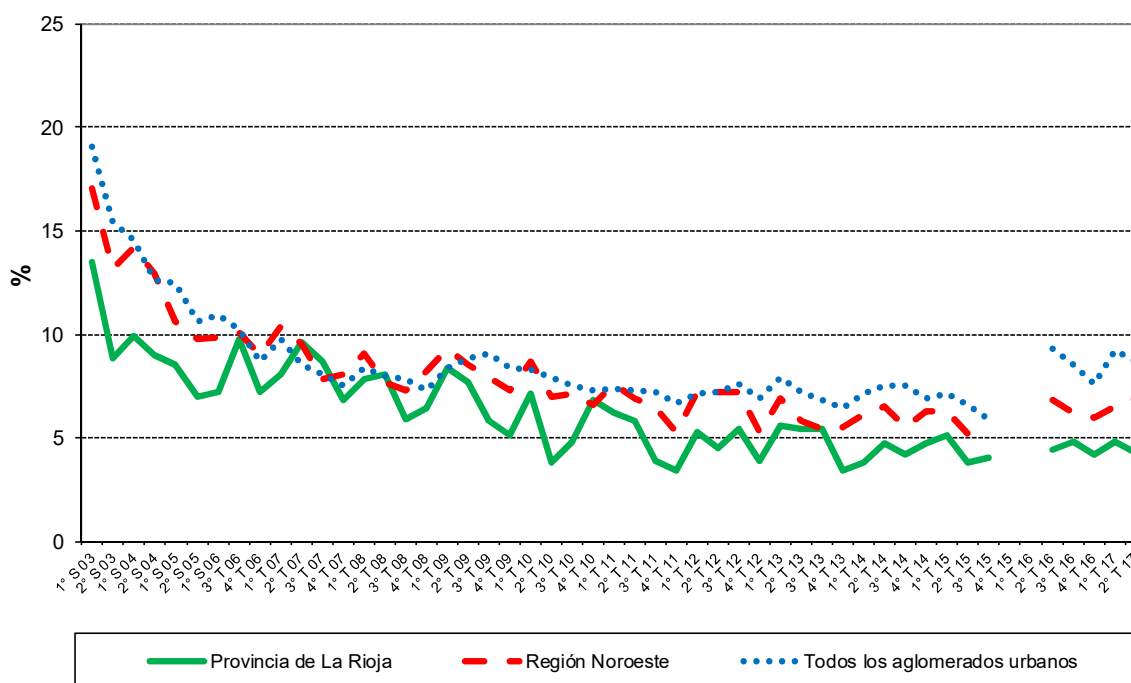
* Los datos son promedios mensuales

** Incluye a los ocupados con instrucción superior completa o incompleta

De acuerdo a los datos relevados por la EPH, durante el segundo trimestre de 2017 la tasa de actividad del aglomerado La Rioja fue del 42,4%, 3 puntos porcentuales inferior a la del país, y 1,3 punto menor que el valor de la región. El sector privado de la provincia empleó 33 mil asalariados formales en dicho trimestre, lo que representó el 0,53% del empleo privado formal del país. Por su parte, el número de personas empleadas en la administración pública provincial en 2015 (38 mil) fue un 20% superior a los empleados formales del sector privado, lo cual muestra la gran relevancia del empleo público en el mercado laboral de la provincia.

El desempleo en La Rioja se redujo sustancialmente entre el primer semestre de 2003 y el segundo semestre de 2005 al pasar del 13,5% al 7%. Luego de incrementarse a casi el 10% en el tercer trimestre de 2006 el comportamiento de esta variable se hace fluctuante con una tendencia moderadamente decreciente, alcanzando un mínimo de 3,4% en el cuarto trimestre de 2011. A partir de entonces osciló entre dicho valor y el 5,6%. En el segundo trimestre de 2017 la tasa de desocupación fue 4,3%, 2,6 puntos porcentuales por debajo del nivel registrado por la región y 4,4 puntos inferior al desempleo del país.

Evolución de la tasa de desocupación (en %)



Fuente: Elaboración propia en base a Encuesta Permanente de Hogares Continua, INDEC.

El porcentaje de asalariados urbanos sin descuento jubilatorio fue del 33,6% en el segundo trimestre de 2017, mostrando un nivel de informalidad laboral en la provincia que fue similar al observado en el país pero 7,2 puntos porcentuales inferior al de la región.

La remuneración promedio de los trabajadores formales del sector privado provincial en dicho trimestre fue de \$ 18.669, apenas un 4,9% por debajo del valor medio regional, pero un 30,5% inferior a la media de Argentina, siendo además la cuarta más baja entre las 24 jurisdicciones argentinas. A su vez, el ingreso per cápita³ fue de \$ 5.798, monto que fue el sexto más bajo del país, siendo un 22,9% inferior al promedio nacional, aunque levemente superior al de la región.

De acuerdo a los valores registrados por los indicadores que miden el reparto del ingreso, en La Rioja se verifica la mayor equidad distributiva del país. En el segundo trimestre de 2017 el "Coeficiente de Gini" registrado en el aglomerado provincial (0.314) fue el más bajo del país. Lo mismo ocurrió con la Brecha de ingresos⁴ que, con un valor de 7,7, fue un 60,7% menor que el registro nacional y un 40,3% inferior al regional.

La Rioja es, también, una de las jurisdicciones con menores niveles de pobreza e indigencia. En el primer semestre de 2017 registró un 21,5% de población bajo la línea de pobreza, el quinto guarismo más bajo de las jurisdicciones argentinas, aproximadamente 7 puntos por debajo de la media regional y nacional. El porcentaje de población bajo la

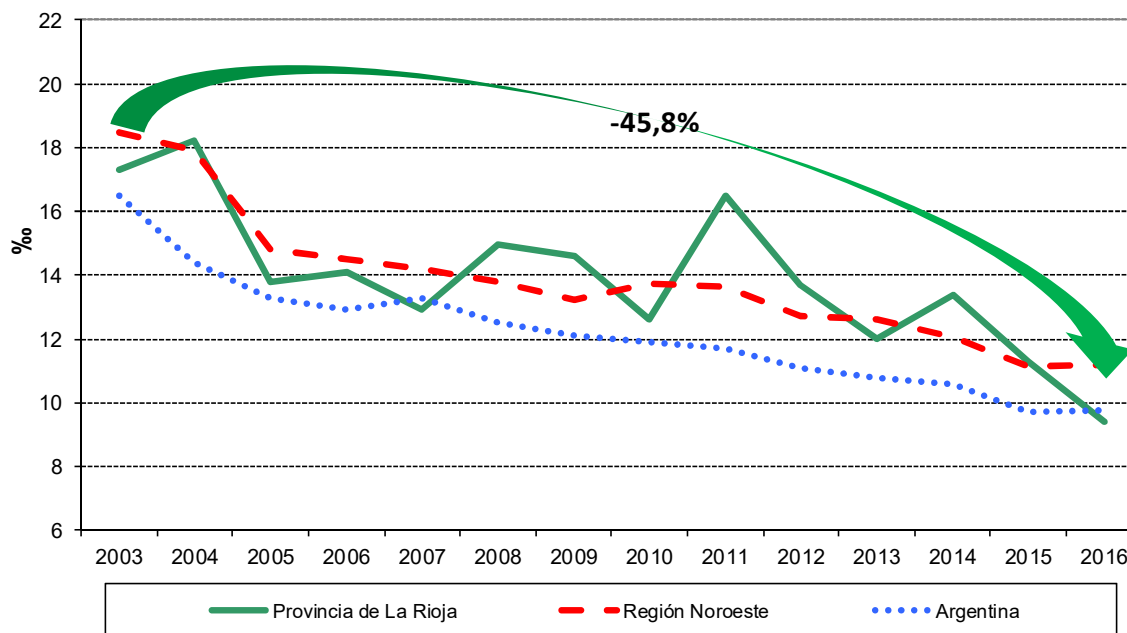
³ Corresponde al ingreso per cápita familiar medio. El ingreso per cápita familiar es calculado por el INDEC como el cociente entre el ingreso total familiar (sumatoria de los ingresos totales que reciben todos los miembros del hogar) y el número de miembros del hogar.

⁴ La brecha de ingresos muestra la relación entre el ingreso promedio familiar del primer decil respecto del último decil

línea de indigencia, por su parte, fue del 1,2%, el segundo valor más bajo del país, después del de Santa Cruz.

En materia de salud, cabe resaltar, que la tasa de mortalidad infantil de la provincia se redujo del 18,2‰ en 2004 (valor máximo de la serie analizada) al 9,4‰ en 2016, guarismo que resultó un 16,1% inferior al registro regional e incluso levemente inferior al del país.

Evolución de la tasa de mortalidad infantil (en ‰)



Fuente: Ministerio de Salud de la Nación

El porcentaje de población con cobertura de salud en la provincia, por su parte, fue del 67,1% en el segundo trimestre de 2017, guarismo que resultó levemente superior al regional, que fue del 66,6%; pero algo inferior al nacional, que fue del 68,9%.

En relación al nivel educativo de la población, la tasa de analfabetismo en La Rioja alcanzó el 1,8% en 2010, la séptima más baja del país. En cuanto al nivel de instrucción de la fuerza laboral, el 69,3% de los trabajadores ocupados urbanos de la provincia contaban con el secundario completo en el segundo trimestre de 2017, guarismo que resultó superior al registrado a nivel regional (63,4%) y al nacional (63,6%). Del mismo modo, el porcentaje de los ocupados riojanos que habían completado los estudios universitarios (21,9%) superó aunque levemente, el registro regional y nacional.

El índice de desarrollo humano, calculado por el PNUD Argentina para el año 2016, muestra a La Rioja con un nivel similar al promedio de la región, aunque inferior a la media del país, ocupando la posición 18° dentro de las 24 jurisdicciones argentinas.

Como muestra el cuadro siguiente, el 12,2% de los hogares de la provincia de La Rioja tenía en 2010 necesidades básicas insatisfechas, porcentaje superior en 3 puntos porcentuales al del promedio país pero inferior al de la región NOA en 3,4 p.p. Entre 2001 y 2010 el indicador se redujo en más de 5 puntos porcentuales, pasando del 17,4% al 12,2%. Casi todos los departamentos de la provincia registraron una reducción de las NBI entre los censos 2001 y 2010, destacándose la baja de General Angel Peñaloza, que pasó de 34% al 15,3% (18 puntos porcentuales menos).

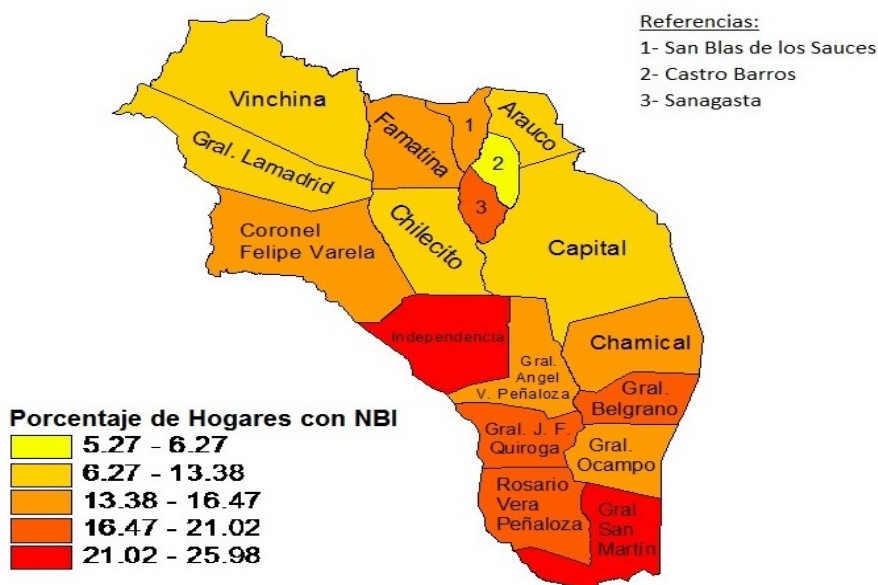
Hogares con NBI por Departamento

Departamento	2001			2010			Variaciones intercensales (en %)		
	Total de hogares	Hogares con NBI	%	Total de hogares	Hogares con NBI	%	Total de Hogares	Hogares con NBI	Puntos porcentuales
	(a)	(b)	c= b/a	(d)	(e)	f= e/d	g= d/a	h= e/b	j= f-c
Arauco	3.150	628	19,9	4.109	521	12,7	30,4	-17,0	-7,26
Capital	34.366	4.915	14,3	48.916	5.096	10,4	42,3	3,7	-3,88
Castro Barros	1.137	111	9,8	1.328	70	5,3	16,8	-36,9	-4,49
Coronel Felipe Varela	2.245	456	20,3	2.617	405	15,5	16,6	-11,2	-4,84
Chamical	3.243	617	19,0	4.058	543	13,4	25,1	-12,0	-5,64
Chilecito	9.840	1.672	17,0	13.300	1.624	12,2	35,2	-2,9	-4,78
Famatina	1.622	279	17,2	1.711	281	16,4	5,5	0,7	-0,78
General Angel V. Peñaloza	745	253	34,0	867	133	15,3	16,4	-47,4	-18,62
General Belgrano	1.747	366	21,0	2.149	354	16,5	23,0	-3,3	-4,48
General Juan F. Quiroga	1.021	368	36,0	1.123	236	21,0	10,0	-35,9	-15,03
General Lamadrid	393	77	19,6	484	47	9,7	23,2	-39,0	-9,88
General Ocampo	1.875	428	22,8	2.096	335	16,0	11,8	-21,7	-6,84
General San Martín	1.120	399	35,6	1.297	295	22,7	15,8	-26,1	-12,88
Vinchina	637	114	17,9	766	85	11,1	20,3	-25,4	-6,80
Independencia	539	175	32,5	643	167	26,0	19,3	-4,6	-6,50
Rosario Vera Peñaloza	3.280	844	25,7	3.924	694	17,7	19,6	-17,8	-8,05
San Blas de los Sauces	932	141	15,1	1.087	158	14,5	16,6	12,1	-0,59
Sanagasta	498	65	13,1	622	115	18,5	24,9	76,9	5,44
LA RIOJA	68.390	11.908	17,4	91.097	11.159	12,2	33,2	-6,3	-5,2
REGIÓN NOROESTE	1.018.192	240.080	23,6	1.248.085	194.648	15,6	22,6	-18,9	-8,0
PAÍS	10.075.814	1.442.934	14,3	12.171.675	1.110.852	9,1	20,8	-23,0	-5,2

Fuente: Censo Nacional de Población, Hogares y Viviendas 2001/ 2010
Instituto Nacional de Estadística y Censos (INDEC)

Independencia pasó a ser en 2010 el departamento con mayor proporción de hogares con NBI (26%). También presentó un valor elevado de NBI el Departamento General San Martín (22,7%), seguido por General Juan F. Quiroga (21%), Sanagasta (18,5%) y Rosario Vera Peñaloza, con el 17%. El Departamento Castro Barros fue el que mostró las mejores condiciones en relación a este indicador, con el 5,3%, secundado por General Lamadrid (9,7%), Capital (10,4%) y Vinchina (11,1%).

Hogares con NBI. Año 2010 (en %)



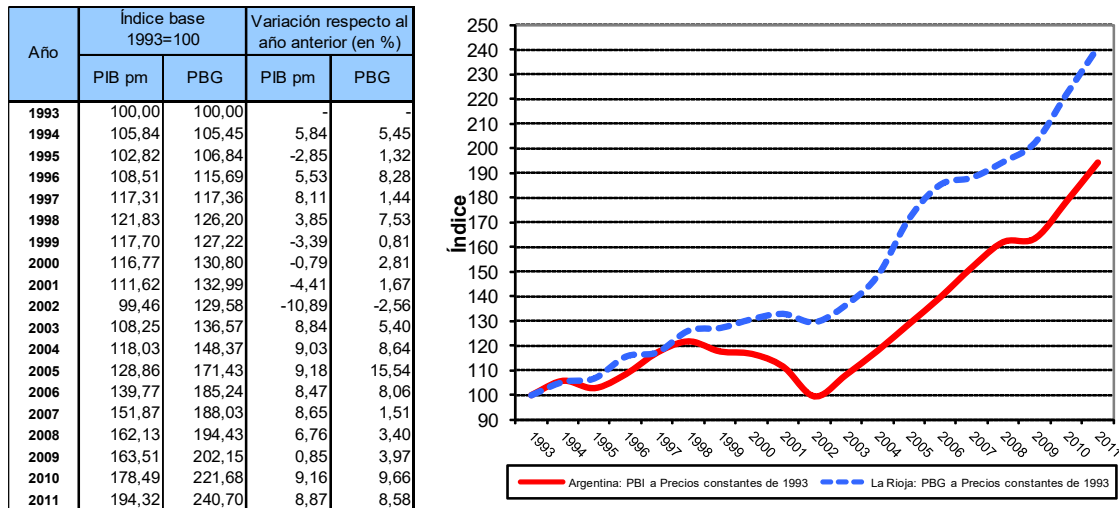
SITUACION PRODUCTIVA

El Producto Bruto Geográfico de La Rioja es del orden del 0,5% del PBI del país⁵.

En el gráfico que sigue se observa que el nivel de actividad económica de la provincia creció de manera sostenida entre 1993 y 2011 (última información disponible), con excepción del año 2002, acumulando un incremento real del 140%, muy superior al registrado por la economía nacional, que creció un 94% en el mismo período.

En el período considerado la evolución del producto bruto provincial en valores constantes registró una tendencia similar a la del PIB, salvo en los años que van de 1999 hasta 2002, en los cuales el PIB acumuló una caída del 18,4%, en tanto que el PBG provincial registró una variación negativa únicamente en el año 2002 (- 2,6%). En el año 2003 el PBG retomó la trayectoria alcista, acumulando entre 2002 y 2011 un crecimiento del 86%, aunque dicho porcentaje resultó inferior al del PIB que fue del 95%⁶.

**Evolución del nivel de actividad económica a precios constantes de 1993
(índice base 1993=100)**



Fuente: elaboración propia en base a datos de la Dirección General de Estadística y Sistemas de Información de La Rioja e INDEC.

Los sectores productores de servicios generan, en conjunto, la mayor parte del valor agregado provincial. En el año 2011 (última información disponible) aportaron el 62,5% del PBG, aunque sólo demandaron el 43,6% de los puestos de trabajo formales del sector privado (según datos del año 2013). Por su parte, los sectores productores de bienes aportaron el 37,5% del PBG y demandaron el 56,4% del empleo privado formal.

Dentro de los sectores productores de bienes se destaca particularmente la industria manufacturera, que aporta casi la cuarta parte del PBG y genera casi un tercio de los puestos de trabajo formales privados. En la evolución del sector manufacturero en las

⁵ De acuerdo a estimaciones de CEPAL para el año 2005, el PBG riojano aportaba el 0,4% del PBI.

⁶ Si bien las últimas mediciones del PBI, presentadas por el Ministerio de Economía y Finanzas Públicas, están expresadas a precios constantes del año 2004, la comparación con el PBG provincial se realiza utilizando los precios base del año 1993, dado que la Provincia presenta sus estadísticas de producto utilizando dichos precios.

últimas tres décadas tuvieron alta incidencia las políticas nacionales de promoción industrial, que previeron diversos beneficios tributarios. Al respecto, cabe mencionar que la Ley Nacional N° 22.021 de promoción industrial, promulgada en el año 1979, dejó de tener vigencia en el mes de diciembre de 2012.

También es importante en la economía de la provincia el sector agropecuario, que contribuye con el 3,5% del PBG y ocupa cerca del 15% del empleo privado formal, así como la rama de la construcción que explica el 7,7% del PBG y el 8% de la demanda de puestos de trabajo registrados en el sector privado.

**Composición del Producto Bruto Geográfico a valores corrientes
Año 2011 (en %)**

Concepto	Participación del rubro en el total (%)
1. Agricultura, ganadería, caza y silvicultura	3,5
2. Explotación de minas y canteras	0,6
3. Industria Manufacturera	24,6
4. Electricidad, gas y agua	1,2
5. Construcción	7,7
Subtotal Bienes (1+2+3+4+5)	37,5
6. Comercio al por mayor, al por menor y reparaciones	11,6
7. Servicios de hotelería y restaurantes	0,6
8. Servicio de transporte, de almacenamiento y de comunicaciones	2,1
9. Intermediación financiera y otros servicios financieros	1,1
10. Servicios inmobiliarios, empresariales y de alquiler	11,2
11. Administración pública, defensa y seguridad social obligatoria	11,8
12. Enseñanza	15,4
13. Servicios sociales y de salud	4,5
14. Servicios comunitarios, sociales y personales n.c.p.	3,2
15. Servicios de hogares privados que contratan servicio doméstico	1,0
Subtotal Servicios (6+7+8+9+10+11+12+13+14+15)	62,5
Total	100,0

Fuente: Elaboración propia en base a Dirección General de Estadística y Sistemas de Información de La Rioja.

El siguiente cuadro muestra la distribución de los ocupados formales en el sector privado por actividad.

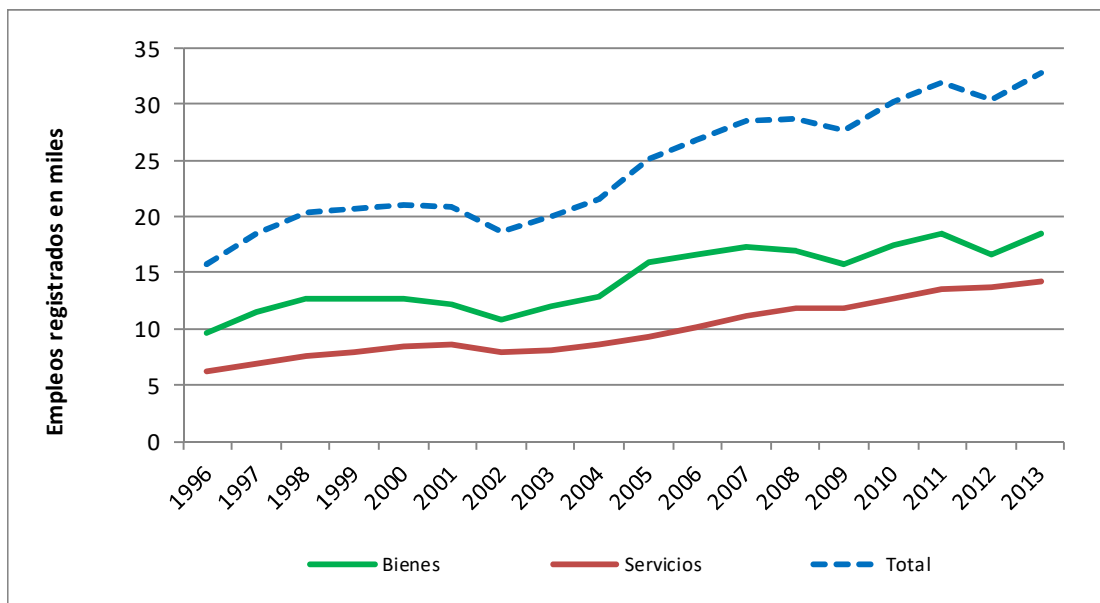
**Distribución de los ocupados formales privados por sector de actividad
Año 2013 (en %)**

Sectores de Actividad	Ocupados	
	Provincia	País
Agricultura, Ganadería, Caza y Silvicultura	14,8	5,5
Explotación de Minas y Canteras	0,5	1,1
Industria Manufacturera	32,2	20,1
Construcción	8,1	7,0
Otros Sectores Productores de Bienes	0,8	1,2
Subtotal Bienes	56,4	34,9
Comercio Mayorista, Minorista y Reparaciones	17,9	18,0
Actividades Inmobiliarias, Empresariales y de Alquiler	5,6	13,6
Enseñanza, Servicios Sociales y de Salud Privados	8,0	11,6
Otros Sectores Productores de Servicios Privados	12,1	21,9
Subtotal Servicios	43,6	64,9
Totales	100	100

Fuente: elaboración propia en base a datos del Observatorio de Empleo y Dinámica Empresarial (MTEySS) en base a SIPA.

Como se observa en el siguiente gráfico, el número de empleos formales del sector privado provincial presenta una tendencia creciente. Entre 2002 y 2013 se incrementó un 76%, pasando de 18,6 mil puestos de trabajo en 2002 a 32,7 mil en 2013. Tanto los sectores productores de servicios como de bienes incrementaron el número de empleos en el período considerado, aunque la evolución en estos últimos mostró más fluctuaciones.

Evolución de la ocupación en el sector privado formal



Fuente: elaboración propia en base a datos del Observatorio de Empleo y Dinámica Empresarial (MTEySS) en base a SIPA

Con relación a la actividad agrícola cabe destacar las producciones de frutales, tales como el nogal, el olivo, la uva y el durazno. También es relevante el cultivo de jojoba (en La Rioja se lleva a cabo casi la totalidad de la producción nacional).

El cultivo del olivo se extendió mucho en los últimos años como consecuencia de la política nacional de promoción a través de diferimientos impositivos. Entre 2002 y 2008 la producción provincial de aceitunas creció de 14 mil a 62 mil toneladas, contribuyendo en ese último año con el 29,2% de la producción nacional.

En el cultivo de la vid se registró en el año 2013 una producción de 901 mil quintales métricos de uva (el 66% de la producción regional y el 3% de la nacional), la cual se destina fundamentalmente a la elaboración de vinos.

Con relación a la producción de nueces cabe señalar que en 2008 la superficie implantada con nogal representaba el 37,2% del total regional y el 22% del total nacional (siendo la segunda provincia con mayor superficie destinada a este cultivo, después de Catamarca), en tanto que la superficie implantada con duraznos equivalió al 20,7% de la regional, aunque poco menos del 1% de la del país.

Actividades Productivas Relevantes. Participación regional y nacional

Actividades productivas relevantes	Período	La Rioja	Región Noroeste	País
Durazno (has implantadas)	2008	181	876	20.152
Jojoba (tn)	2007/2008	1.557	1.618	1.618
Nogal (has implantadas)	2008	2.819	7.572	12.813
Olivo (has implantadas)	2008	24.770	44.563	85.063
Uva (qq métricos)	2013	901.125	1.358.185	28.717.487
Existencias de Ganado bovino (cabezas)	Marzo 2013	148.511	3.229.597	50.996.397
Existencias de Ganado caprino (cabezas)	Marzo 2013	141.449	1.205.025	4.238.370
Minerales no metalíferos (tn)	2012	60.150	1.620.906	14.090.641
Rocas de aplicación (tn)	2012	2.633.125	9.129.144	115.967.373
Faena bovina (cabezas)	2013	17.318	742.515	12.625.500
Vinos y mostos (incluye jugos de uva, hectolitros)	2013	580.732	921.410	21.593.293
Industria textil (asalariados formales)	2013	5.156	13.457	161.015
Turismo (plazas hoteleras y para-hoteleras)	2009	4.003	54.049	564.368
Turismo (viajeros)	2013	65.016	1.605.557	13.862.886

Dentro del sector pecuario es relevante la ganadería bovina y caprina, aunque su participación no es importante en el total regional y nacional. En marzo de 2013 La Rioja contaba con un stock de 148,5 mil cabezas de ganado bovino y 141,4 mil cabezas de ganado caprino.

En cuanto a la actividad minera, si bien no aporta un valor agregado significativo a la economía de la provincia, se destaca la explotación de minerales no metalíferos (tales como pirofilita, feldespato y ocre) y rocas de aplicación (tales como canto rodado, arena para la construcción, piedra laja y granito).

Dentro del sector industrial, es destacable la elaboración de alimentos y bebidas, entre los cuales tienen particular relevancia la cadena agroindustrial del olivo, que incluye la elaboración de aceite de oliva y aceitunas en conserva, y la elaboración de vinos, sobresaliendo las variedades de uvas blancas. En 2013 se produjeron 580,7 mil hectolitros de vinos, mostos y jugos de uva en la provincia aportando el 63% de la producción regional y el 2,7% de la nacional. La Cooperativa La Riojana, que agrupa a cerca del 80% de los productores pequeños y medianos de la provincia, es la bodega más grande de La Rioja.

Otra industria de relevancia en la provincia es la textil, que comprende a los hilados, tejidos, confecciones e indumentaria. Dicha industria está representada por empresas como Colortex, Ritex, Tecotex y Unisol (Puma), entre otras.

La provincia fomenta el desarrollo de la actividad turística. En el año 2009 La Rioja contaba con 4 mil plazas totales (incluyendo plazas hoteleras y para-hoteleras), el 7,4% del total de las plazas de la Región Noroeste; por su parte, la cantidad de turistas en el año 2013 ascendió a 65 mil, el 4% del total de personas que visitó dicha región.

El siguiente cuadro muestra la evolución de las actividades productivas relevantes seleccionadas.

Evolución de las actividades productivas relevantes

Actividades Productivas Relevantes	Fuente	1998	1999	2000	2001	2002	2003	2004	2005	2006	2007	2008	2009	2010	2011	2012	2013
Durazno (tn)	CNA 2002 y 2008					750						401					
Jojoba (tn)	MAGyP			900	762	865	2.146	1.710	2.220	1.503	1.692	1.557					
Nogal (tn)	CNA 2002 y 2008					1.050						1.693					
Olivo (tn)	CNA 2002 y 2008					14.000						61.980					
Uva (qq métricos)	INV	1.025.996	1.118.670	1.169.087	784.451	934.993	654.587	829.181	1.051.418	1.104.754	972.731	1.034.576	925.568	847.141	1.094.614	826.355	901.125
Existencias de Ganado bovino (cabezas)	MAGyP/ SENASA (1)		213.400	192.500		253.846						144.147	130.468	153.740	160.446	158.944	148.511
Existencia de Ganado caprino (cabezas)	MAGyP/ SENASA (2)			111.800		226.987						65.166	92.004	111.138	148.356	147.306	141.449
Minerales no metalíferos (tn) (3)	SMN				6.717	7.161	23.065	37.374	14.220	16.740	18.160	23.542	25.425	27.460	29.657	60.150	
Rocas de aplicación (tn) (4)	SMN				885.123	549.102	1.606.538	5.293.170	1.230.368	352.613	1.652.380	2.764.453	2.985.609	3.224.454	3.482.410	2.633.125	
Faena de bovinos (cabezas)	ONCCA/ MAGyP (5)	16.351	14.493	14.950	11.128	16.012	15.463	23.480	31.113	26.378	28.918	28.424	30.265	19.737	14.117	16.082	17.318
Vinos y mostos (incluye jugos de uva, hectolitros)	DGEySI/ INV (6)						467.609	621.732	781.088	774.101	692.812	743.106	597.572	596.339	766.467	574.621	580.732
Industria textil (asalariados formales)	SIPA (7)	4.513	4.148	4.392	4.441	4.178	4.823	4.856	5.040	5.114	5.268	5.149	4.144	4.694	5.205	5.178	5.156
Turismo (plazas hoteleras y para-hoteleras)	MTN										3.497	3.497	4.003				
Turismo (viajeros) (8)	INDEC															62.331	65.016

(1) Para el período 1999/2002 los valores provienen del MAGyP, en tanto que para los años 2008/2013 (datos correspondientes al mes de marzo de cada año), la fuente de información es el SENASA.

(2) Los datos de los años 2000 y 2002 provienen del MAGyP, en tanto que para el período 2008/2013 se utilizaron datos del SENASA correspondientes al mes de marzo de cada año.

(3) Minerales no metalíferos incluye: arcillas, feldespato, fluorita, ocre, pirofilita y yeso.

(4) Rocas de aplicación incluye: arena para construcción, canto rodado, granito y piedra laja.

(5) Las cifras para 2010, 2011, 2012 y 2013 son las publicadas por el MAGyP; mientras que para el período precedente, la fuente de información es la ONCCA.

(6) Se tomaron para los años 2003 a 2006 los datos publicados por la Dirección General de Estadísticas y Sistemas de Información de la Provincia de La Rioja; en tanto que para el período 2007/2013, la fuente es el Instituto Nacional de Vitivinicultura.

(7) Se tomó la suma de los promedios anuales de los sectores textil, confecciones y calzado y cuero.

(8) Corresponde a datos relevados para la ciudad de La Rioja.

Nota: Corresponde s/d para los espacios en blanco del presente cuadro.

Las zonas productoras de olivo más importantes se localizan, según información proveniente del Censo Nacional Agropecuario del año 2008, en los departamentos de Arauco, Chilecito y Capital, los cuales concentran casi la totalidad de la producción provincial. Por su parte, las principales plantas de procesamiento industrial del olivo se encuentran en Arauco y en Capital, en tanto que en Chilecito y Chamental se ubican las de menores dimensiones.

De acuerdo al mencionado Censo Agropecuario, Chilecito y Famatina son los principales departamentos productores de nueces, concentrando ambos aproximadamente el 86% de la producción provincial. Respecto de las plantaciones de durazneros, dicho censo informa que las más importantes estaban localizadas en el Departamento de Famatina (explicó alrededor del 45% de la superficie implantada), en tanto que otro 32% se cultivó en los departamentos de Coronel Felipe Varela, San Blas de los Sauces y Castro Barros.

La mayor parte de la producción de uvas se localiza en Chilecito (en 2013 explicó el 88% de la producción total), siguiéndole en orden de importancia el Departamento de Coronel Felipe Varela (5% del total producido). En Chilecito, asimismo, se elaboró casi el 90% de los vinos y mostos riojanos.

El cultivo de jobo se concentra mayormente en Arauco (de acuerdo a los datos de la campaña 2007/08 aportó el 89,4% de la producción), en tanto que en Chilecito se localiza la producción restante.

La actividad ganadera se desarrolla principalmente en el sur y el este de la provincia, en los departamentos de Capital, Chamental, Gral. Belgrano, Gral. San Martín, Gral. Ocampo, Rosario Vera Peñaloza y Gral. Juan F. Quiroga, los que en el año 2014 concentraron el 87% del rodeo bovino. Además, los últimos cuatro departamentos mencionados poseían en dicho año alrededor de las tres cuartas partes del rodeo provincial de caprinos.

En lo que hace a los minerales no metalíferos, el feldespató calcosódico se extrae en Chilecito, la pirofilita en Coronel Felipe Varela, el ocre en Famatina y la arcilla refractaria en Independencia. Por su parte, el granito negro se obtiene en los departamentos de General Angel V. Peñaloza y Rosario Vera Peñaloza, en tanto que la piedra Laja se extrae en General Belgrano.

La actividad industrial es desarrollada principalmente en el Departamento Capital, donde, según datos del Censo Nacional Económico 2004/2005 y de la Municipalidad de La Rioja, se ubica el 57% de los locales industriales de la provincia y, además, funciona un parque industrial con 140 empresas radicadas de diversas industrias.

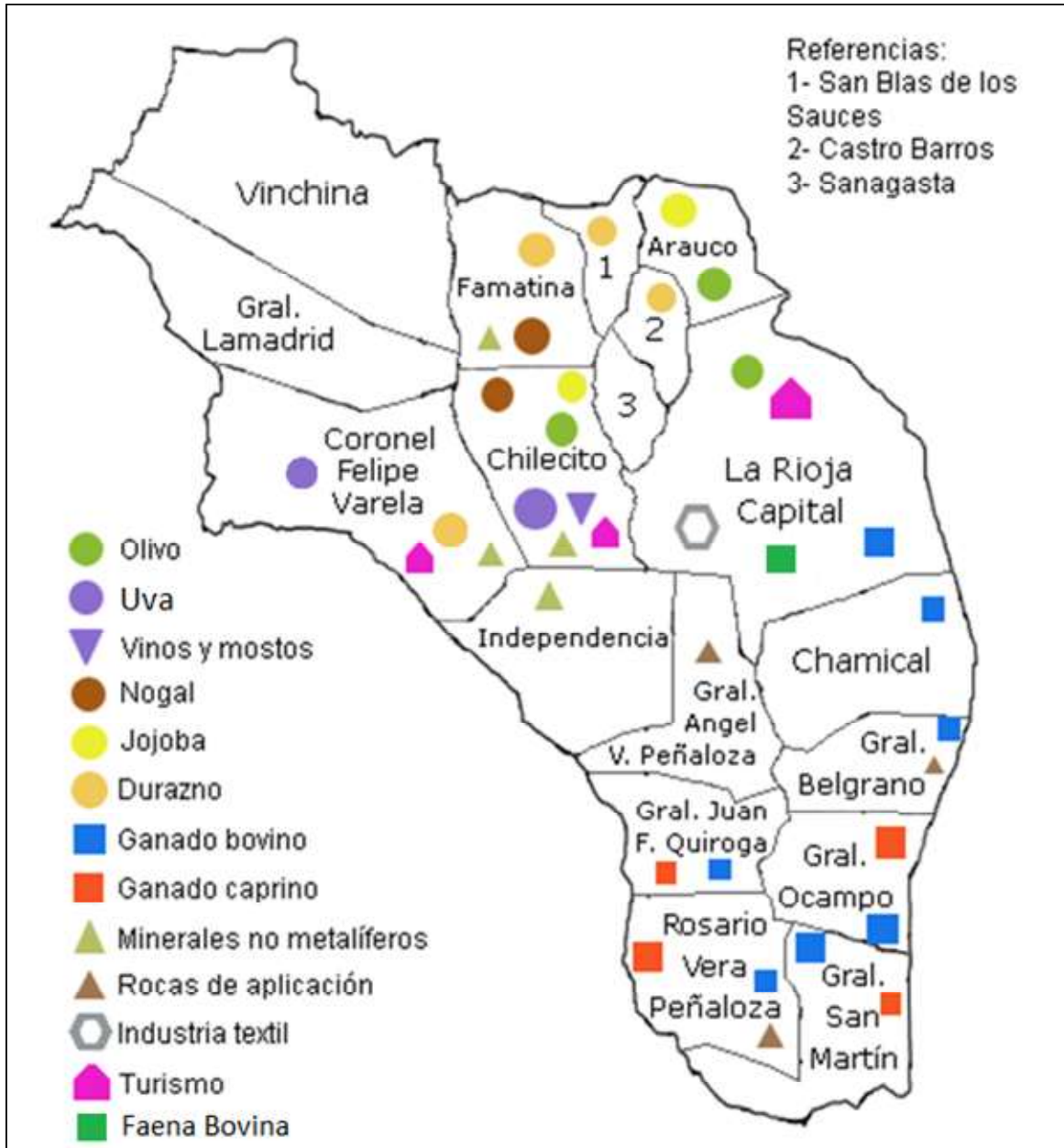
En relación al turismo, cabe mencionar que los departamentos Capital, Coronel Felipe Varela y Chilecito explicaron el 68,3% de las plazas totales (hoteleras y para-hoteleras) de la provincia en el año 2014.

Actividades Productivas Relevantes. Distribución departamental

Actividades productivas relevantes	Departamentos	Fuente
Durazno	El 44,6% de la superficie implantada corresponde al Departamento Famatina. Otro 32,1% lo reúnen los departamentos Coronel Felipe Varela, San Blas de los Sauces y Castro Barros.	CNA 2008
Jojoba	Este cultivo se encuentra en dos departamentos: Arauco, que concentra el 89,4% de la producción, y Chilecito, donde se localiza el 10,6% restante (según datos de la campaña 2007/2008).	MAGyP
Nogal	El 85,6% de la producción corresponde a los departamentos Famatina y Chilecito.	CNA 2008
Olivo	Los departamentos Arauco, Chilecito y Capital concentran el 96% de la producción.	CNA 2008
Uva	En 2013 los departamentos de Chilecito y Coronel Felipe Varela explicaron, respectivamente, el 88,1% y el 5,1% de la producción de uva.	INV
Ganado bovino	En los departamentos General San Martín, General Ocampo, Capital, Chamental, Rosario Vera Peñaloza, General Juan F. Quiroga y General Belgrano se concentró el 87,2% del rodeo bovino en 2014.	SENASA
Ganado caprino	Los departamentos Rosario Vera Peñaloza, General Ocampo, General Juan F. Quiroga y General San Martín explicaron el 75,3% del rodeo caprino en 2014.	SENASA
Minerales no metalíferos	El feldespato calcosódico se extrae en el Departamento de Chilecito, la pirofilita en el Departamento de Coronel Felipe Varela, el ocre en el Departamento de Famatina y la arcilla refractaria en el Departamento de Independencia.	Dirección General de Micros, Pequeñas y Medianas Empresas de la provincia de La Rioja
Rocas de aplicación	El granito negro se extrae en los departamentos de General Angel V. Peñaloza y Rosario Vera Peñaloza y la piedra Laja en el Departamento de General Belgrano.	Dirección General de Micros, Pequeñas y Medianas Empresas de la provincia de La Rioja
Faena bovina	El 100% de la faena bovina provincial fue realizada, en 2013, en el Departamento Capital.	MAGyP
Vinos y mostos	La producción se encuentra fuertemente concentrada en el Departamento Chilecito (89,3% del total provincial en 2013).	INV
Industria textil	En el Departamento Capital se localiza el 57% de los locales industriales de la provincia. En la capital provincial funciona un parque industrial con 140 empresas radicadas, de diversas industrias. Las principales empresas de la industria textil (hilados, tejidos, confecciones e indumentaria) están radicadas en dicho parque industrial.	CNE 2004/2005 y Municipalidad de La Rioja
Turismo	Los departamentos Capital, Cnel. Felipe Varela y Chilecito explicaron el 68,3% de las plazas disponibles en la provincia en el año 2014.	Dirección General de Estadística y Sistemas de Información de La Rioja

El siguiente mapa muestra la distribución territorial de las actividades productivas relevantes, en los principales departamentos productores, para los períodos en los cuales se hace referencia en el cuadro precedente.

Distribución territorial de las actividades productivas relevantes Principales departamentos productores



EXPORTACIONES

En 2012 La Rioja exportó por un valor de U\$S 261 millones, que representó el 0,32% del total exportado por el país en dicho año⁷⁷.

Exportaciones Año 2012

Concepto	La Rioja	Región NOA	País
Valor total (en millones de u\$s)	261	5.570	80.927
Composición (en %)			
Productos Primarios	1,2	70,5	23,5
Manufacturas Agropecuarias	49,5	12,4	33,9
Manufacturas Industriales	49,3	11,7	34,0
Combustibles y Energía	0,0	5,5	8,5
Total	100	100	100

Fuente: elaboración propia en base a INDEC.

Casi el 99% de este valor correspondió a la exportación de manufacturas. Las de origen agropecuario generaron el 49,5% del valor exportado por la provincia, en tanto que las manufacturas industriales explicaron el 49,3%. Los productos primarios sólo aportaron el 1,2% del total exportado.

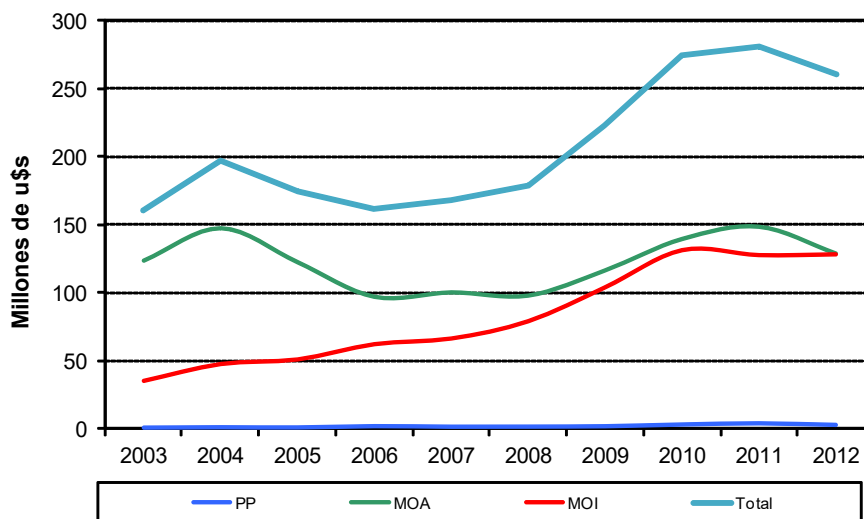
Las colocaciones de los productos riojanos en el exterior están concentradas en pocos destinos: el 57% es importado por cuatro países: Chile, con el 22% del valor total exportado, Brasil (14,6%), Estados Unidos (10,9%) y Uruguay (9,3%).

En el gráfico siguiente puede observarse el crecimiento de las exportaciones riojanas, las que entre 2003 y 2012 se incrementaron un 63%, aunque tal aumento observó algunas fluctuaciones a lo largo de dicho período. En efecto, luego de incrementarse un 23% en 2004 respecto del año anterior, en los dos años siguientes las exportaciones se redujeron, registrándose en el año 2006 el mismo valor que en 2003. Como se puede observar en el gráfico, esta disminución se debió a la fuerte caída de las exportaciones de manufacturas agropecuarias, que acumularon una reducción del 35% entre 2004 y 2006.

A partir del año 2007 se inició una etapa de crecimiento en las exportaciones provinciales, acumulando, al año 2011, un incremento del 74% respecto de 2006. En este período fueron las MOI las principales responsables del incremento en el valor exportado, creciendo a una tasa promedio del 15% anual. Las MOA también crecieron en dicho período, aunque a una tasa menor (9% anual), que apenas les permitió recuperar el nivel registrado en 2004. En 2012, por último, se registró una disminución interanual del 7% en el valor total de las exportaciones provinciales.

⁷⁷Al momento de la elaboración del presente informe, la última información definitiva de exportaciones desagregada por provincia correspondía al año 2012.

Exportaciones provinciales por grandes rubros (en millones de u\$s)



Fuente: elaboración propia en base a INDEC.

Como puede observarse en el gráfico precedente, las exportaciones de manufacturas industriales crecieron de manera sostenida durante todo el período analizado, pasando de representar el 22% de las exportaciones provinciales en 2003 al 49% en 2012.

Entre las manufacturas industriales se destacaron las exportaciones de papel, cartón y sus manufacturas (explicaron el 39% del valor total exportado por la provincia), siendo sus principales destinos: Chile (49,7%), Perú (18,6%), Uruguay (13,3%) y Ecuador (12,5%).

Entre las manufacturas agropecuarias sobresalieron las exportaciones de pieles y cueros preparados, las cuales fueron destinadas principalmente a Hong Kong (21,3%), México (19,2%), Estados Unidos (18,7%) y China (9,9%), y las aceitunas, cuyo principal destino fue Brasil (71,8%) y, en segundo lugar, Estados Unidos (11,9%). También son importantes las exportaciones provinciales de vinos, cuyos mayores importadores fueron el Reino Unido (35,4%) y EE.UU (15,6%), y de aceite de oliva (EEUU importó el 46,9% del total y Brasil el 28,6%).

El cuadro siguiente muestra las exportaciones provinciales abiertas por principales productos y destinos.

Exportaciones por producto según destino (en miles de dólares). Año 2012

Grandes Rubros	Productos	Destino										Total (E)	% Explic. F=1-(D)/(E)	% export. del prod.	Cant. de dest. totales
		Chile	Brasil	Estados Unidos	Uruguay	Perú	Ecuador	México	Hong Kong	China	Resto (D)				
MOI	Papel cartón y manufacturas	50.265	1.716	3.545	13.487	18.801	12.742	44	0	0	710	101.310	99,3	38,9	11
MOA	Pieles y cueros preparados	79	89	8.924	0	0	0	9.090	10.136	4.715	14.377	47.409	69,7	18,2	24
MOA	Aceitunas	806	27.699	4.662	1.812	131	710	402	0	0	2.369	38.590	93,9	14,8	19
MOA	Vino de uva (I)	26	248	2.367	36	0	0	61	0	1.548	10.875	15.162	28,3	5,8	31
MOA	Aceite de oliva	195	3.779	6.196	680	0	144	0	0	548	1.666	13.208	87,4	5,1	16
	Resto (A)	6.001	4.447	2.668	8.262	436	58	1.142	296	1.907	19.866	45.082		17,3	
	Total (B)	57.371	37.978	28.362	24.277	19.367	13.654	10.739	10.431	8.718	49.863	260.761	80,9	100,0	71
	% Explicado C= 1-(A)/(B)	89,5	88,3	90,6	66,0	97,8	99,6	89,4	97,2	78,1		82,7			
	% exportado al destino	22,0	14,6	10,9	9,3	7,4	5,2	4,1	4,0	3,3	19,1	100,0			

Rubros en %	Combustibles y energía	0,00	0,00	0,00	0,00	0,00	0,00	0,00	0,00	0,00	0,00	0,00			
	MOA	4,70	87,23	82,66	12,56	1,96	6,26	88,96	99,98	86,70	76,29	49,52			
	MOI	94,99	12,77	15,95	87,41	98,04	93,74	11,04	0,02	13,30	18,65	49,29			
	Productos Primarios	0,31	0,00	1,38	0,03	0,00	0,00	0,00	0,00	0,00	5,06	1,19			
		100,00	100,00	100,00	100,00	100,00	100,00	100,00	100,00	100,00	100,00	100,00			

Fuente: Elaboración propia en base a INDEC.

(I) Otros destinos relevantes del Vino de Uva son: Reino Unido (miles de U\$S 5.370) y Alemania (miles de U\$S 1.511), que en conjunto explican el 63% del Resto (D).